

**ВСЕРОССИЙСКИЙ КОНКУРС ДОСТИЖЕНИЙ ТАЛАНТЛИВОЙ МОЛОДЁЖИ
«НАЦИОНАЛЬНОЕ ДОСТОЯНИЕ РОССИИ»**

Направление: Искусствоведение

Тема: «Современный этно - фьюжн с якутской вышивкой «таналай»

Соискатель: Осипова Айыллаана Семеновна, ученица 9 «Б» класса

Научный руководитель: Николаева Надежда Александровна

Место выполнения работы: МБОУ «Хамагаттинская СОШ им. Е.М. Шапошникова МР «Намский улус» Республики Саха (Якутия)»

Аннотация

Данный доклад посвящен исследованию одного из самых ярких явлений в современной моде и культуре – органичному синтезу традиционного якутского искусства вышивки «таналай» с глобальными трендами в формате этно-фьюжна. Якутская орнаментальная вышивка «таналай», являющаяся сакральным языком и культурным кодом предков, представляет особый интерес для интеграции в современный контекст. Актуальным является вопрос о том, как сделать это наследие живой и востребованной частью повседневной жизни современного человека, особенно молодежи.

Целью работы является создание современной одежды в стиле этно-фьюжн с использованием якутской вышивки «таналай».

В ходе практической работы изучена история и символическое значение традиционной вышивки «таналай», проанализированы примеры современной одежды и аксессуаров, созданных с использованием орнаментов «таналай», на основе изученного создана эксклюзивная коллекция моделей «Иэйии».

Исследование показало, что интеграция «таналай» в этно-фьюжн — это действительно эффективный и перспективный способ сохранения культурного наследия, который дает ей новую жизнь, обеспечивая ее естественную передачу следующему поколению в актуальном и привлекательном формате.

Ключевые слова: якутская орнаментальная вышивка «таналай», стиль этно-фьюжн, синтез традиционного и современного.

Содержание

ВВЕДЕНИЕ.....	4-5
ГЛАВА 1	
1.1. Стиль этно-фьюжн: основные черты в моде.....	6
1.2. Из истории вышивки народа Саха.....	7-8
1.3. Вышивка в современной моде.....	9
1.4. Якутский орнамент.....	10-11
Выводы по 1 главе	12
ГЛАВА 2	
2.1. Инструменты и оборудования	13
2.2. Правила безопасности во время работы	13
2.3. Технологическая карта изготовления.....	14-16
2.4. Описание моделей и экономическое обоснование.....	17-24
Выводы по 2 главе.....	25
Заключение	26
Использованная литература.....	27
Приложение.....	

Введение

Современная мода переживает эпоху «глокализации» — синтеза глобальных трендов и локальных культурных кодов. В этом контексте традиционное искусство народов мира обретает новую жизнь, становясь источником вдохновения для дизайнеров и инструментом выражения культурной идентичности. Одним из самых ярких и значимых явлений в этом процессе является интеграция якутской орнаментальной вышивки «таналай» в эстетику современного этно-фьюжна. Это не просто заимствование узора, а глубокое переосмысление сакрального языка предков в актуальном формате.

Традиционная вышивка «таналай» — это не просто «красивый узор». Это древний сакральный язык, визуальный код, в котором наши предки зашифровали свои верования, надежды и весь окружающий их мир. Носить одежду с вышивкой «таналай» означало не только украшать себя, но и окружать себя защитой предков, быть частью великого круга жизни. Именно это глубокое значение делает её таким мощным источником вдохновения для современного этно-фьюжна.

Одежда, декорированная вышивкой, обладает повышенной художественной ценностью и эксклюзивностью, поскольку является продуктом индивидуального ручного труда и практически не поддается тиражированию в идентичном виде.

Проблема:

Перед нами стоит важный вопрос: как сохранить традиционное искусство якутской вышивки, чтобы оно не осталось лишь в музеях и на страницах учебников, а стало актуальной частью жизни современного человека? Существует риск, что древние орнаменты, которые когда-то были оберегами и несли глубокий смысл, могут быть забыты. Как же сделать так, чтобы подросток захотел надеть одежду с узором «таналай», понимая и уважая его значение?

Актуальность:

В современном мире, где мода часто становится однообразной, всё больше людей начинают ценить уникальность и ищут способы выразить свою индивидуальность. Один из самых ярких трендов сегодня — это этно-фьюжн, то есть смешение традиционных национальных элементов с современным стилем. Якутская вышивка таналай, с её древними сакральными узорами, является неиссякаемым источником вдохновения. Изучение того, как эти орнаменты вписываются в наш XXI век, позволяет не только сохранить культурное наследие, но и сделать его по-настоящему живым и интересным для молодёжи.

Объект исследования: Современная мода в стиле этно-фьюжн.

Предмет исследования: Якутская вышивка «таналай» и то, как именно ее узоры используются в современных молодежных вещах.

Цель: Создать современную одежду в стиле этно-фьюжн использованием якутской вышивки «таналай» и показать значимость этого процесса для сохранения культурной идентичности.

Задачи:

Для достижения этой цели необходимо решить следующие задачи:

- Изучить историю и символическое значение традиционной вышивки «таналай».
- Дать определение стилю «этно-фьюжн» и выявить его основные черты.
- Найти и проанализировать примеры современной одежды и аксессуаров, созданных с использованием орнаментов «таналай».
- Обобщить значение этого культурного явления для молодого поколения Якутии.

Гипотеза: Мы предполагаем, что использование якутской вышивки «таналай» в современной

одежде — это не просто мода, а эффективный способ сделать культурное наследие интересным и актуальным для молодежи. Это помогает сохранить традиции, позволяя им развиваться в ногу со временем.

Новизна:

Новизна моей работы заключается в том, что я рассматриваю якутскую вышивку не как застывшее искусство прошлого, а как динамичный и развивающийся элемент современной моды. Доклад покажет, что традиционные узоры могут органично существовать в цифровую эпоху, украшая собой не только национальные костюмы, но и повседневные вещи, тем самым укрепляя связь между поколениями.

Для решения поставленных в исследовании задач использованы следующие **методы**:

- теоретические: анализ литературы по вопросам истории, теории дизайна якутской традиционной и современной одежды, сравнительно-сопоставительный анализ современных коллекций, использующих национальные традиции;
- эмпирические: создание коллекции моделей «Иэйии» с использованием якутской традиционной вышивки «таналай»;

Наше исследование имеет большую **практическую значимость**, так как наши модели ориентированы на повседневное использование и дают широкие возможности для раскрытия творческого потенциала и популяризации национальной одежды народа саха.

Структура исследования. Исследовательская работа состоит из введения, двух глав, заключения, списка использованной литературы, приложений.

ГЛАВА 1

1.1 Стиль этно-фьюжн: основные черты в моде

Этно-фьюжн — это стилевое направление, основанное на гармоничном соединении традиционных этнических элементов с современными модными тенденциями.

Вот его ключевые черты: Синтез традиционного и современного.

Суть: Сочетание аутентичных орнаментов, техник и силуэтов с актуальными кроем и материалами.

Примеры: Якутский орнамент «таналай» на oversize-худи.

- Традиционная вышивка на джинсах или кожаных косухах.
- Использование национальных узоров в цифровом принте.

Экологичность и ручная работа

- Суть: Часто используются натуральные ткани и поддерживаются традиционные ремесла.
- Примеры: Хлопок, лен, шерсть, кожа.
- Handmade-вышивка, создающая уникальность.
- Коллаборации с мастерами из разных регионов.

Универсальность и многослойность

- Суть: Возможность сочетать этнические вещи с базовым гардеробом.
- Примеры: Яркий жилет с вышивкой поверх простой футболки.
- Традиционный пояс с джинсами.
- Этнические украшения с минималистичным платьем.

Символичность и история

- Суть: Каждый элемент имеет значение, рассказывает историю.
- Примеры: Использование обережных орнаментов.
- Цветовые решения, связанные с культурными кодами.
- Символы природы (солнце, дерево, животные).

Глобализация с локальным акцентом

- Суть: Международные тренды получают местное звучание.
- Примеры: Спортивный стиль с национальными принтами. · Сочетание streetwear и традиционных техник.

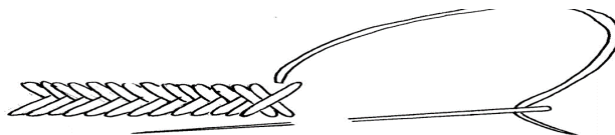
Этно-фьюжн — это не просто смешение стилей, а диалог культур, где традиции обретают новую жизнь в современном контексте. Это способ выразить индивидуальность, сохраняя связь с наследием предков.

1.2. История вышивки народа Саха

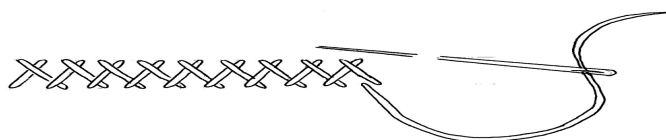
Вышивка - это украшение различных материалов или уже готовых изделий орнаментами или сюжетными рисунками при помощи нитей (шелковых лент, бисера и других материалов) и иглы. В вышиваемых узорах и рисунках нашли отражение представление человека о окружающем мире, художественные пристрастия и национальное своеобразие.

Якутские мастерицы использовали в шитье и отделке одежды очень много разновидностей стежков и строчек. Многие из них давно забыты.

По рассказам народного мастера, собирателя якутских орнаментов существовало более 30 видов стежков и строчек. По способу выполнения и отделки они различаются на ручные, соединительные, украшающие и декоративные стежки



Нёбо-шов- таналайды анньыы – самый древний, характерный вид традиционной якутской национальной вышивки. Этот вид вышивки самостоятельно не используется, его с двух сторон окантовывают тамбурным швом.



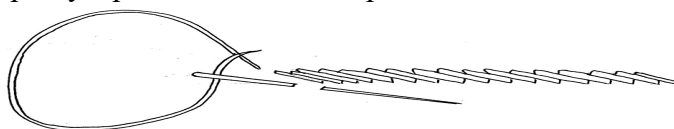
Шов – ураса – урабалы анньыы, типа русского «козлика»(обычно наносится на стыки прошивных швов, вышивают и самостоятельные мотивы узоров)



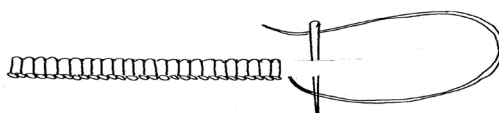
Строчевой шов- субургалы эбэтэр тиэрбэстии анньыы. Блестящее шитье серебряными нитками создаёт впечатление роскошной пышности , и поэтому мастерицы любили украшать такой вышивкой в основном верхнюю часть не только на вершения шапки «дьабака» но и длинную ленту к ней.



Тамбурный шов – укталы анньыы. Встарину был основным декоративным швом якутской гладевой вышивки, позднее традиционно в качестве окантовки белыми нитками или подшейным волосом оленя с двух сторон узора, вышитого декоративным швом « таналайды анньыы».



Косо наложенный стебельчатый шов «лесенка» - субургалы анньыы. В якутской вышивке применялся редко.



Петельно-стебельчатый вертикальный шов-хабарҕалыы иилэ тардыылаах анньыы. Вышивали наверхия шапок дьабака, нарядные рукавицы, иногда бордюры на шубах бууктаах сон.

Вышивка таналай (от якутского слова «тана» — узор, орнамент) — это одно из самых древних и значимых видов декоративно-прикладного искусства народа саха. Её корни уходят в глубокую древность, во времена, когда наши предки верили, что окружающий мир наполнен духами, а узоры служат не просто украшением, а защитой и посланием к высшим силам. Изначально таналай вышивали на одежде и предметах быта из традиционных материалов: Ровдуга (замша из оленьей или лосиной кожи), сукно, жирная кожа, мех.

Для вышивки использовали конский волос, сухожильные нитки, а позже — цветные шерстяные или шелковые нити, которые приобретали через торговые пути. Главной техникой был тамбурный шов (в якутском варианте — «таналай ойуута»), который позволял создавать плотный, рельефный и долговечный узор. Таким образом, таналай с древности была неотъемлемой частью жизни, сопровождая человека от рождения до старости.

Символическое значение узоров

Каждый элемент вышивки «таналай» — это не случайная линия, а сакральный символ, оберег с глубоким смыслом. Можно сказать, что наши предки «писали» узорами свою картину мира. Вот главные из них: Алаасы (Ёлочка, ветви лиственницы). Что означает: Древо жизни, связь между тремя мирами (Верхним, Средним и Нижним), бессмертие рода, процветание и рост.

Дьукээгэр (Сердцевидный или солярный узор) - что означает: семейный очаг, продолжение рода, любовь, единство. Часто это стилизованное изображение солнца.

Хомус (Якутский варган) - что означает: связь с культурой, духовностью, миром звуков и вибраций. Считался проводником в иные миры.

Огуруу арагас (Рогатый узор) - что означает: изобилие, богатство, связь со скотом (коровами и лошадьми), которые были основой жизни.

Геометрические фигуры (ромбы, кресты, квадраты) - что означает: харысхал — обережные знаки. Они защищали владельца одежды от злых духов, болезней и несчастий.

Цветовая символика

Цвет вышивке «таналай» тоже имел огромное значение: Красный — цвет жизни, солнца, крови, огня и защиты. Самый главный и сильный цвет. Черный — цвет земли, стабильности и плодородия. Белый — цвет чистоты, святости, снега и света. Зеленый — цвет лета, природы, травы и возрождения. Синий — цвет неба, воды и мира духов.

1.3. Вышивка в современной моде

Ручная вышивка как проявление настоящего искусства в любые времена вызывала искреннее восхищение своих приверженцев. Этот вид искусства зародился в глубокой древности. В советские времена вышивка рассматривалась только как вариант приятного времяпрепровождения для рукодельниц. Сегодня вышивание и результат этой деятельности вызывает все большее признание современных модельеров, выдающихся деятелей культуры и шоу-бизнеса, простых людей. На создание ручной вышивки для подиумных нарядов уходят месяцы. Поэтому такие вещи имеют огромную ценность в мире моды. Декорирование повседневной одежды вышивкой также занимает долгое время. Вещи, украшенные вышитым изображением, приобретают некую уникальность, ведь они создаются в единственном экземпляре. Повседневная одежда с вышивкой свидетельствует о неординарности ее владельца и его способности выделиться из толпы. Таким образом, вышивка превращает привычные, безликие вещи в уникальную, стильную, привлекающую внимание одежду.

Работы многих современных модельеров свидетельствуют о том, что художественная вышивка никогда не выходила из моды. Модные вещи с вышивкой можно увидеть не только в коллекциях в этническом стиле. Свою любовь к вышивке в работах на подиуме демонстрируют такие величайшие представители индустрии моды, как Dolce&Gabbana, Alberta Ferretti, Balmain и Gucci. Растительные и винтажные узоры эффектно дополняют благородные ткани. Модные вышивки на одежде могут быть созданы из самых разнообразных материалов. Для этого используются золотые, серебряные, разноцветные нити, драгоценные и декоративные камни, искусственный и натуральный жемчуг, ленты, кружева, стеклярус. Одежду с вышитыми узорами могут носить люди разных возрастов. Такой вид декора не теряет актуальности и делает любую вещь уникальной, стильной, привлекающей внимание. Наличие вышивки на наряде свидетельствует о неординарности его владельца.

В вышиваемых узорах и рисунках нашли отражение представление человека об окружающем мире, художественные пристрастия и национальное своеобразие. Якутские мастерицы использовали в шитье и отделке одежды очень много разновидностей стежков и строчек. Многие из них давно забыты. По рассказам народного мастера, собирателя якутских орнаментов существовало более 30 видов стежков и строчек. По способу выполнения и отделки они различаются на ручные, соединительные, украшающие и декоративные стежки.

Сегодня на улицах современных городов редко можно встретить людей в традиционных национальных костюмах (за исключением некоторых праздников и мероприятий). Но мода, как известно, циклична, и то, что носили несколько столетий назад, сегодня возвращается к нам в новых модных течениях.

Забота о сохранении национальных традиций – особенно актуальна и необходима для многонациональных регионов. Наличие производителей и модных дизайнеров, создающих современную одежду на основе национальной культуры, а также украшений и аксессуаров с национальным колоритом, свидетельствует о потребности общества в такой одежде

1.4. Якутский орнамент

Немного из истории орнамента

Данный вид искусства имеет долгую историю, уходящую своими корнями в далекие времена. Однако из-за определенной путаницы в общем понятии народного орнамента, искусство рукоделия Якутии долгое время оставалось незаметным. Его не выделяли как отдельный вид народного творчества, напрасно приобщая к народному орнаменту в целом. И, конечно, никто не пытался его изучить и расшифровать. Впервые значение якутского орнамента попытался выяснить народный якутский живописец М. М. Носов. Национальные узоры это не просто декор. Всё то, что кажется простым украшением, для нас имеет особый смысл. Орнамент способен много рассказать о хозяине предмета. К тому же, если знать символы-обереги, можно подогреть интерес потенциального покупателя. Многим хочется верить, что тот или иной рисунок способен принести удачу, богатство, любовь и гармонию. Или же наоборот — отпугнуть злых духов, неудачи и беды. И лишний оберег или знак благополучия не помешает, даже если человек не знаком с традициями якутов. Если не забывать о правилах и традициях, но при этом добавлять в работу что-то своё, на выходе получается эксклюзивная вещь.

Көгүөр (произносится примерно как "кёгюр" или "кёхюр") — это один из самых узнаваемых и значимых орнаментов в якутской (саха) культуре. Его значение глубоко и многогранно.

- Дословно «көгүөр» переводится как «изгиб», «петля», «завиток» или «спираль».
 - Внешний вид: Это непрерывная ленточная линия, состоящая из ритмично повторяющихся спиралей или меандров. Она напоминает бегущую волну или сложный лабиринт.
- Символическое значение- орнамент «көгүөр» — это не просто украшение. Это целая философия, закодированная в линию.

Бесконечность и Вечный Круговорот Жизни

Это главное значение орнамента. Непрерывная, замкнутая в круг линия символизирует бесконечный цикл рождения, жизни, смерти и нового возрождения. Она отражает якутское мировоззрение, тесно связанное с природными циклами, сменой времен года, идеей перерождения.

Благопожелание и Оберег

«Көгүөр» часто наносили на одежду, обувь, утварь и украшения как мощный оберег. Считалось, что эта бесконечная линия не имеет начала и конца, а значит, в нее не может проникнуть зло, болезнь или несчастье. Она создает защитный контур для своего владельца.

Благополучие и Изобилие

Плавные, обильные изгибы орнамента ассоциируются с полнотой, достатком и процветанием. Он символизирует пожелание, чтобы в жизни человека всё текло плавно и без перерывов, чтобы род и благополучие не прерывались.

Связь с Природой и Мифологией

Спираль «көгүөр» часто связывают с уздечкой коня, что отсылает к культу коня, одному из центральных в якутской мифологии. Водной стихией: Бегущей волной, рекой жизни.

· Солнечным знаком: Некоторые варианты спирали интерпретируются как стилизованное изображение солнца. «Көгүөр» редко бывает просто одинокой линией. Часто он используется в композициях:

- Одинарный или двойной: В виде одной или двух параллельных лент.
- С растительными элементами: Изгибы «көгүөр» могут дополняться ответвлениями, листьями, что усиливает символику роста и жизни.
- В обрамлении: Им часто окаймляли края одежды (подол, рукава, ворот), создавая магическую границу между человеком и внешним миром.

Көгүөр в стиле Этно-фьюжн

В контексте стиля этно-фьюжн, о котором шла речь ранее, орнамент «көгүөр» обретает новую жизнь:

- Ювелирные изделия: Современные мастера (включая знаменитого якутского ювелира Александра Прокопьева) создают кольца, подвески и серьги с этим орнаментом, сочетая серебро с кожей, костью или деревом.
- Одежда и аксессуары: Принты с «көгүөр» на современных платьях, сумках, шарфах.
- Татуировки: Этот орнамент стал популярным мотивом для тату, как символ связи с культурой предков, личной силы и бесконечного жизненного пути.
- Интерьер: Его используют в декоре, резьбе по дереву или в виде принтов на текстиле, чтобы придать пространству глубину, смысл и связь с традиционной эстетикой.

Выводы по 1 главе

- Этно-фьюжн — это не просто смешение стилей, а диалог культур, где традиции обретают новую жизнь в современном контексте. Это способ выразить индивидуальность, сохраняя связь с наследием предков;
- Каждый элемент вышивки «таналай» — это не случайная линия, а сакральный символ, оберег с глубоким смыслом;
- Интерпретация и обновление национального костюма, а также его элементы в современной одежде активизируют преемственность и заинтересованность молодежи к культурному наследию народа;
- Кегуер — это якутский философский и обережный орнамент, символизирующий бесконечность жизни, защиту и благополучие. В современном мире он является ярким примером того, как традиционный символ может быть переосмыслен в глобальном контексте этно-фьюжна, сохраняя при своем сакральный смысл.

ГЛАВА 2

2.1. Инструменты и оборудования

Вышивальные иглы – понадобятся иглы с большим ушком и тонким концом. Подбирать иглу необходимо исходя из плотности ткани и толщины нитки; булавки – используют для скалывания деталей, булавки с головками более заметны;

- ножницы – потребуются большие с удобными ручками для раскроя ткани; портновский мел или карандаш – используется для нанесения узора на ткань, можно использовать острый край обмылка;
- наперсток – подбирать необходимо по размеру, он должен свободно надеваться на палец и не спадать;
- Швейная машина – для пошива одежды.

2.2. Правила безопасности во время работы

При работе в целях сохранения жизни и здоровья я выполняла и соблюдала все необходимые правила техники безопасности и охраны труда.

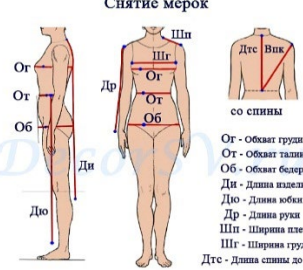
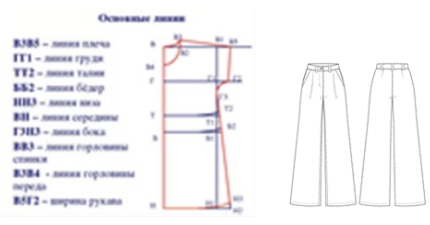

Правила безопасной работы с ножницами

1. Соблюдай порядок на своем рабочем месте.
2. Перед работой проверь исправность инструментов.
3. Не работай ножницами с ослабленным креплением.
4. Работай только исправным инструментом: хорошо отрегулированными и заточенными ножницами.
5. Работай ножницами только на своем рабочем месте.
6. Ножницы клади кольцами к себе.
7. Подавай ножницы кольцами вперед.
8. Используй ножницы по назначению.
9. Иглы, булавки, ножницы, наперсток хранят в специальной шкатулке с крышкой.
10. Если игла не нужна, ее следует вколоть в подушку.

Санитарно – гигиенические требования

1. Нельзя перекусывать нитки зубами; от того портится эмаль зубов, кроме того, можно поранить губы и язык.
2. До начала работы необходимо вымыть руки
3. Рекомендуется делать перерывы в работе не реже чем через 1,5 часа, так как при данном занятии утомляются глаза, устают пальцы.

2.3. Технология изготовления Технологическая карта

Последовательность этапов	Содержание	Графическое изображение
Снятие мерок	<p>Обхват горловины Обхват груди Обхват талии Обхват бедер Длина спины до линии талии Длина изделия</p>	<p style="text-align: center;">Снятие мерок</p>  <p>Ог - Обхват груди От - Обхват талии Об - Обхват бедер Ди - Длина изделия Дю - длина юбки Др - длина рукав Шп - Ширина плеча Шг - Ширина груди Дгс - длина спины до талии</p>
Конструирование	<p>- При конструировании швейных изделий выполняется расчет и построение чертежей деталей изделия - По чертежу выполняется выкройка</p>	<p style="text-align: center;">Основные линии</p>  <p>ВМБ - линия плеча ГГ1 - линия груди ТГ2 - линия талии ББ2 - линия бедер НН3 - линия низа ВН - линия середины ГНЗ - линия бока ВВ3 - линия горловины спинки ВЛМ4 - линия горловины переда ВВГ2 - ширина рукава</p>
<p>Раскрой.</p> <p>Пошив изделия. Обрабатываем края изделия зигзагообразной строчкой – чтобы край не осыпался.</p>	<p>Выполняется в следующей последовательности:</p> <ul style="list-style-type: none"> - подготовить материал -расстелить и разложить выкройку - обвести контур - вырезать детали с учетом припусков <p>проверить правильность раскладки, вырезать детали</p> <p>Работа на швейной машине</p>	

Выполнение вышивки

Последовательность этапов	Содержание	Графическое изображение
Подготовительный	<p>Край бахромы. Ткань должна быть равномерного переплетения, мы использовали ткань лен. Длину бахромы определяем сами. Вытягиваем нитку вдоль каждой стороны изделия по краю ткани равномерно.</p>	
Техника вышивания	<p>Небо-шов-таналайды анныбы.</p>  <p>Тамбурный шов</p>  	

Орнамент

Көбүөр ойуу/көһүүр ойуу - (лировидный орнамент) символизирует благословение на развитие, богатство и процветание в срединном мире. Лировидный мотив также связан с космологическим воззрением якутов, является символом роста, развития, стремления к свету, к высшим божествам Айыы.

Орнамент "Ынах ойуу" – "Корова узор", элементы которого воспроизводят рогатую женскую фигуру. Расцвет культа женских духов -"владычиц" относится к периоду матриархата.

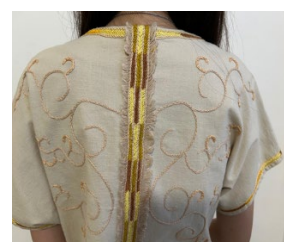
Готовую вышивку прогладить через мокрую ткань.



2.3. Описание моделей

Коллекция «Иэйии»

Особенным неповторимым стилем пронизана коллекция «Иэйии», основанная на гармоничном сочетании традиционного и современного. В одежде использована благородная цветовая гамма – бежевый, молочный и коричневый цвета. **Первая модель** - платье прямого кроя в национальном стиле, отличается лаконичной и свободной формой. Мы использовали в этой модели древнюю вышивку «Таналайды анньбы», этот вид вышивки самостоятельно не используется, его с двух сторон окантовывают тамбурным швом. Магическое значение орнамента «Таналай» (нёбо) связано с древним пониманием человека о том, что этот орнамент является соединяющим звеном – «лестницей» между миром земным и верхним миром Высших Божеств. Верхняя часть переда платья украшена вышитым орнаментом «Когуор ойуу» (символизирует благословение, стремление к свету, к высшим божествам Айбы) и гармонично дополнена накладными карманами. Платье щедро декорировано вышивкой «Таналай ойуу», проходит по центру спинки и кармана. Щедро обрамлена растительным узором. Уникальная комбинация мотивов национального костюма и современных модных тенденций придают платью особую самобытность.



Экономическое обоснование

Льняной материал – 1,5 м, 1 м стоит 500 рублей *1,5=750 рублей.

Нитки ИРИС – 3 шт, 1 шт стоит 75 рублей * =225 рублей.

Работа заняла - 2недели это 14 дней.

Выработка одного дня стоит – 150 рублей

Умножаем ее на 14 дней *150=2100 р

Работа на швейной машине 1 киловатт\ч= 7,88 рублей.

Работа заняла 3ч*7,88руб= 23,64рублей

Прибавляем стоимость материала

$(750+220+2100+23,64) = 3093,64$ рублей

Модель стоит = 3093,64 рублей

Вторая модель

Современный молодежный ансамбль в национальном стиле представлен в брючном комплекте, который состоит из блузки полуприлегающего силуэта с объемными рукавами и брюк свободного кроя. Выбранный крой удачно подчеркивает особую хрупкость и изящество модели. Для комплекта выбрана натуральная ткань лен в благородных бежевых тонах. Для придания особого национального колорита костюма подобраны вышитый орнамент в национальном стиле «Когур ойуу» - и «Ынах ойуу» - особый женский оберег якутов. Низ блузки и брюк декорирован национальной вышивкой «Таналай». Идеальное сочетание наших северных якутских мотивов придает нашему образу особую неповторимость и необычный колорит.



Экономическое обоснование

Льняной материал – 2 м, 1 м стоит 610 рублей *2 м=1220 рублей.

Нитки «Пеликан» – 2 шт, 1 шт стоит 220 рублей * =440 рублей.

Работа заняла - 2 недели это 14 дней.

Выработка одного дня стоит – 150 рублей

Умножаем ее на 14 дней *150=2100 р

Работа на швейной машине 1 киловатт\ч= 7,88 рублей.

Работа заняла 3ч*7,88руб= 23,64рублей

Прибавляем стоимость материала

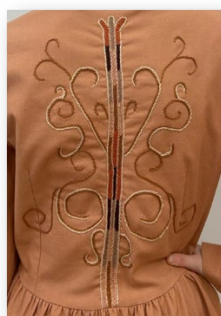
$(1220+440+2100+23,64) = 3783,64$ рублей

Модель стоит = 3783,64 рублей

Третья модель

Платье подчеркивает изгибы фигуры, создавая элегантный вид, мягко облегает торс и плавно расширяется к низу, что обеспечивает комфорт и свободу движений. Романтические и изысканные рукава придают дизайну объем и динамику, создавая изящный силуэт и добавляя образу легкости и благородства.

Платье сшито из высококачественного бежевого льна. Нежный теплый оттенок бежевого цвета служит идеальным фоном для сложной вышивки. Перед и спинка платья украшены традиционной якутской вышивкой «таналайды анньыы» и придают орнаменту «Когур ойуу» особый рельеф и фактуру, усиливая его сакральное значение. Каждый стежок, выполненный вручную, вкладывает в оберег частицу положительной энергии, игра фактурных нитей на мягком льне создает потрясающий визуальный и тактильный эффект, делая платье уникальным произведением искусства.



Экономическое обоснование

Льняной материал – 3 м, 1 м стоит 610 рублей *3 м=1830 рублей.

Нитки «Пеликан» – 4 шт, 1 шт стоит 220 рублей * =880 рублей.

Работа заняла – 4 недели это 30 дней.

Выработка одного дня стоит – 150 рублей

Умножаем ее на 30 дней *150=4500 р

Работа на швейной машине 1 киловатт/ч= 7,88 рублей.

Работа заняла 5 ч*7,88руб= 39,4 рублей

Прибавляем стоимость материала

$(1830+880+4500+39,4) = 7\,249,4$ рублей

Модель стоит = 7 249,4рублей

Четвертая модель

Молодежный ансамбль в национальном стиле представлен в брючном комплекте, который состоит из блузки с удлиненными рукавами «летучая мышь» и брюк свободного кроя. Выбранный крой в этно-стиле создан для любящих свободу движений. Выбрана натуральная ткань лен в благородных бежевых тонах.

Для придания особого национального колорита костюма, подобран на передне блузки вышитый орнамент «**Когур ойуу**». Необычно ярко выглядит задняя часть блузки, на спине вышит парный оберег “Бнах ойуу”. Вышивка “Таналай” обрамляет спинку блузки и боковины брюк.

Сочетание традиционного колорита и современных традиций придает этому костюму неповторимый шарм.



Экономическое обоснование

Льняной материал – 3 м, 1 м стоит 610 рублей *3 м=1830 рублей.

Нитки «Пеликан» – 4 шт, 1 шт стоит 220 рублей * =880 рублей.

Работа заняла – 4 недели это 30 дней.

Выработка одного дня стоит – 150 рублей

Умножаем ее на 30 дней *150=4500 р

Работа на швейной машине 1 киловатт\ч= 7,88 рублей.

Работа заняла 3ч*7,88руб= 23,64рублей

Прибавляем стоимость материала

$(1830+880+4500+23,64) = 7253,64$ рублей

Модель стоит = 7253,64 рублей

Выводы по 2 главе:

- «Таналай» — это не просто декор, а сложная система символов, кодирующая мировоззрение, верования и связь с природой. Именно эта глубинная смысловая наполненность придает ей непреходящую ценность и силу в современном контексте, выступая в роли «культурного кода».

- Стиль этно-фьюжн, основанный на диалоге традиций и актуальных трендов, является оптимальной стратегией для адаптации «таналай». Он позволяет перенести орнамент с исторического костюма на повседневные и концептуальные вещи (худи, кроссовки, аксессуары, кэжуал-одежду), сохраняя его узнаваемость и уважая его суть.

- Превращение архаичного орнамента в элемент модного гардероба решает ключевую проблему сохранения наследия. Одежда с «таналай» становится для молодого поколения не объектом истории, а живым, «носибельным» способом выражения своей идентичности, гордости и связи с корнями. Ручная работа, лежащая в основе вышивки, придает изделиям высокую художественную и материальную ценность в эпоху массового производства, отвечая запросу на уникальность и осознанное потребление.

Заключение

В процессе работы я получила новые знания по истории возникновения вышивки «Таналай», ознакомилась с модными тенденциями современной молодежной одежды, приобрела практические умения и навыки по технике вышивания.

- Технология вышивания очень трудоемкая по технике работа, которая требует усидчивости, терпения, трудолюбия.

- Современный этно-фьюжн с якутской вышивкой таналай — это живой и динамичный диалог между прошлым и будущим. Превращаясь из сакрального оберега в мощный эстетический символ, таналай не теряет своей сути, а обретает новую силу. Он доказывает, что подлинная традиция не застывает в музейной витрине, а развивается, адаптируясь к вызовам времени и находя отклик в сердцах новых поколений.

- Техника вышивания «Таналай» и элементы якутского национального шитья прекрасно сочетаются в современной молодежной одежде и дают широкие возможности для раскрытия творческого потенциала.

Я надеюсь, что применение древней техники вышивания «Таналай» в изготовлении национальных узоров в современной одежде, будет способствовать популяризации молодежной одежды, сохранению традиций шитья народа Саха.

Таким образом, исследование показало, что использование «таналай» в современном дизайне — это действительно эффективный и перспективный способ сохранения культурного наследия. Он позволяет не законсервировать традицию, а дать ей новую жизнь, обеспечивая ее естественную передачу следующему поколению в актуальном и привлекательном формате.

Список использованной литературы

1. Будур Н. «История костюма» изд.: Олма- Пресс 2001г.
2. Гончарова Т.Л. «Рукоделие» изд. «Вече»1998 г.
3. Кибалова Л. Иллюстрированная энциклопедия моды / 2-е изд. - Прага: Артия, 1987.
4. Которн. Н. История моды в XX веке / Н. Которн; Пер. с англ. Л. Кныша. - М.: Тривиум, 1998.
5. Неустроев Б.Ф. – Мандар Уус. «Саха ойуута – бичигэ узоры и орнаменты Саха. - Якутск: Бичик 2007.- 288 с: ил.
6. Петрова. С. И. Традиционное якутское шитье и вышивка. Якутск. Изд-во Якутского ун-та, 2007.
7. Петрова С.И. Өбүгэ таһаһа: бэлиэлэр, ымыылар (Традиционная одежда саха: знаки и обереги. – Якутск: Бичик, 2018. – 96 с
8. Петрова С.И. Современная якутская одежда.—Якутск: Якутский государственный университет, 2001.

Приложение
Коллекция «Иэيي»



